



**A.S.L. V.C.O.**  
Azienda Sanitaria Locale  
del Verbano Cusio Ossola

Sede legale : Via Mazzini, 117 - 28887 Omegna (VB)  
Tel. +39 0323.5411 0324.4911 fax +39 0323.643020  
e-mail: protocollo@pec.aslvco.it - www.aslvco.it

P.I./Cod.Fisc. 00634880033

**SOC SANITA' PUBBLICA VETERINARIA – AREA A**

Direttore. Dr. Germano Cassina

Sede Operativa Omegna Tel 0323 868055 Fax 0323 868022 e-mail :spvareaa@aslvco.it

Sede Operativa Verbania Tel 0323 541473 Fax 0323 557347

Sede Operativa Domodossola Tel 0324 491618 Fax 0324 491619

prot. 8887

PROVINCIA DEL VERBANO CUSIO OSSOLA
2-2 FEB 2021
UFFICIO PROTOCOLLO 3041

Data 11.02.2021

c.a. **Dr. Giuseppe Testa**  
Dirigente Settore IV Provincia VCO  
testa@provincia.verbania.it

**OGGETTO: Riscontro Piano di gestione della specie cinghiale della provincia VCO 2021-2026  
Richiesta trasmissione materiale informativo relativo alla Peste suina africana.**

In riferimento all'oggetto e alla VS richiesta del 2 febbraio 2021, si trasmette in allegato il materiale informativo relativo alla Peste suina africana che potrebbe essere di qualche utilità per le categorie di utenti potenzialmente interessati.

**in allegato:**

- Ministero Salute 21.1.2020 Peste suina africana – Piano di sorveglianza e prevenzione in Italia e Piano di eradicazione in Sardegna per il 2020
- Ministero Salute : manuale operativo PSC e PSA (gennaio 2020)
- Regione Piemonte 23.3.2020 Piano di sorveglianza della PSA in Piemonte- prime indicazioni operative per i Servizi veterinari delle ASL
- SORVEGLIANZA PER LA PESTE SUINA AFRICANA: LINEE GUIDA PER LA GESTIONE DEI CAMPIONI E DEL FLUSSO INFORMATIVO
- Ministero Salute 15.9.2020: focolaio PSA in Germania
- Ministero della salute: brochure e manifesti PSA
- ASL VCO 2020: brochure Piano di sorveglianza VCO

Rimanendo a disposizione, si porgono cordiali saluti

**Dr. Germano Cassina**  
Direttore SOC Sanità animale ASL VCO

**REGIONE PIEMONTE A.S.L. VCO**  
S.O.C. SPV SANITA' ANIMALE  
IL DIRETTORE  
Dott. Germano CASSINA



una sanità in salute per bene a tutti



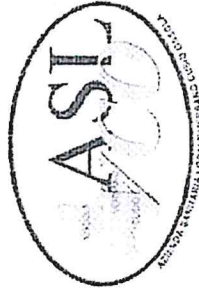
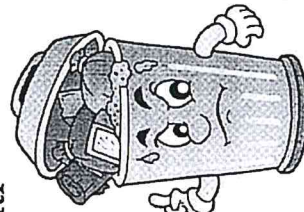
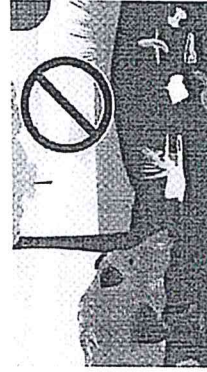
# PESTE SUINA AFRICANA

Secondo il Piano Nazionale qualsiasi cittadino deve segnalare la presenza di cinghiali morti o moribondi nelle aree urbane e boschive; in particolare cacciatori, escursionisti, forze dell'ordine in servizio

## **RUOLO DEI CACCIATORI:**

I cacciatori possono svolgere un ruolo molto importante nel monitorare la salute degli animali selvatici e nel segnalare la presenza di cinghiali morti, moribondi o casi di mortalità animale.

**E' assolutamente vietato dare da mangiare ai cinghiali o lasciare nelle aree pubbliche avanzi di cibo incustoditi**



## **CHI CHIAMARE**

Numero unico regionale  
011/4322222 o i numeri delle  
emergenze 112/118  
sarà allertato il Servizio  
Veterinario che eseguirà il  
sopralluogo



## **PESTE SUINA AFRICANA**

## **PIANO DI SORVEGLIANZA E PREVENZIONE IN ITALIA**

**2020**



## PESTE SUINA AFRICANA

La Peste Suina Africana (PSA) è una malattia infettiva, altamente contagiosa e spesso mortale, causata da un virus (asfavirus) che colpisce suini e cinghiali.

**La presenza del virus in un territorio causa gravi perdite economiche:**

1. morte di suini domestici e/o cinghiali
2. restrizioni commerciali imposte dalla legislazione nazionale e comunitaria.
3. Il virus può resistere nell'ambiente, nelle superfici e nelle carni infette anche diversi mesi.
4. Può essere trasmesso mediante animali malati, carni e prodotti derivati infetti, indumenti, veicoli e attrezzature;
5. Non esiste né vaccino né cura.

In Italia è presente dal 1978 solo nella Regione Sardegna dove esiste un Piano per la sua eradicazione. In Europa è stata segnalata recentemente in Belgio, Repubblica Ceca, Polonia, Romania, Ungheria, Bulgaria, Estonia, Lettonia, Lituania.

**NON E' UNA ZOONOSI**  
**L'uomo non può infettarsi**

## **PIANO DI SORVEGLIANZA PASSIVA PSA 2020**

### ALLEVAMENTI FAMILIARI

#### **COSA DEVE FARE L'ALLEVATORE?**

**Corretta identificazione degli animali:**

- a. tatuaggio orecchio sinistro (DLeg 200/2010);
- b. mantenere aggiornato il registro di carico e scarico;
- c. Introdurre animali solo da allevamenti autorizzati e scortati dal Modello IV.

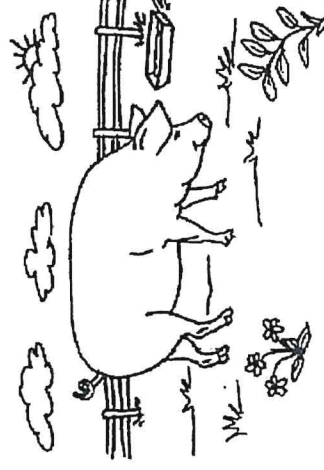
**Rispetto dei criteri minimi di biosicurezza:**

- a. Segnalare al Servizio Veterinario qualsiasi animale morto in azienda, animali malati, mortalità anomala, aborti;
  - b. Non somministrare scarti di cucina /ristorazione/rifiuti alimentari, adottare procedure idonee per lo smaltimento dei sottoprodotti di origine animale (Reg. CE n. 1069/2009);
  - c. evitare qualsiasi contatto con suini di altri allevamenti, con i cinghiali o con le loro carcasse;
  - d. misure igienico-sanitarie appropriate: cambio indumenti e calzature in entrata e in uscita dall'azienda, procedure di disinfezione in corrispondenza dell'ingresso in azienda e nei locali di stabulazione.
  - e. utilizzare disinfettanti efficaci (Ipoclorito di Sodio, Idrossido di Sodio)
  - f. divieto di ingresso in azienda di persone/veicoli non autorizzati.
- Ogni ingresso di persone e veicoli deve essere documentato.
- g. controllo veterinario ufficiale in ogni macellazione a domicilio.
  - h. divieto di utilizzo di scrofe/verri per la riproduzione.
  - i. impedire l'ingresso di cinghiali o altri animali (ad es. cani); disinfezione indumenti e calzature degli operatori o disporre locali adibiti a spogliatoio per permetterne il cambio, in corrispondenza dell'ingresso in azienda.

### ALLEVAMENTI COMMERCIALI COSA DEVE FARE L'ALLEVATORE?

Oltre a quanto previsto per quelli familiari, devono dotarsi di un piano di biosicurezza approvato/concordato con i servizi veterinari, e adattato alla categoria aziendale nel rispetto della normativa nazionale:

- a. separare adeguatamente aree pulite e sporche per il personale (ad es. spogliatoi, bagni con docce, locali mensa);
- b. stabilire e applicare adeguate operazioni di disinfezione di veicoli, locali;
- c. stabilire regole igienico sanitarie per il personale;
- d. vietare/verificare la detenzione di suini da parte del personale;
- f. garantire un'adeguata separazione fra le unità di produzione (punti di entrata dei nuovi animali, quarantena, etc.);
- g. autovalutazioni al fine di migliorare il programma di biosicurezza aziendale;
- h. dotarsi di idonee recinzioni di protezione almeno intorno agli edifici dove sono stabulati gli animali, e quelli di stoccaggio di mangime e liquame.
- i. consentito l'utilizzo di scrofe/verri negli allevamenti da riproduzione.



# ATTENZIONE



*Ministero della Salute*  
Direzione generale della sanità animale  
e dei farmaci veterinari

[www.salute.gov.it](http://www.salute.gov.it)



**Milioni di maiali e cinghiali sono minacciati dalla Peste Suina Africana nei Paesi dell'Unione europea e nei Paesi terzi vicini.**

*La Peste Suina Africana  
NON si trasmette all'uomo.*

I residui di carni suine fresche e stagionate di animali infetti possono rappresentare un grave rischio di trasmissione della malattia agli animali sani e devono essere sempre smaltiti solo in contenitori chiusi per rifiuti!



# ATTENZIONE

Milioni di maiali e cinghiali sono minacciati dalla Peste Suina Africana nei Paesi dell'Unione europea e nei Paesi terzi vicini.

Gli avanzi degli alimenti smaltiscili solo in contenitori chiusi.

## SEI TURISTA?

NON portare con te carni e salumi di suino non certificati e smaltisci gli avanzi degli alimenti in contenitori chiusi.

## SEI ESCURSIONISTA?

Se avvisti una carcassa di cinghiale avvisa subito l'Azienda Sanitaria Locale, i Carabinieri Forestali, le Forze dell'ordine.

## SEI CACCIATORE?

NON portare carcasse di cinghiale. Informati sull'esistenza delle zone a rischio e adotta le misure igienico sanitarie per scarpe, vestiti, attrezzature, mezzi di trasporto.

## SEI TRASPORTATORE?

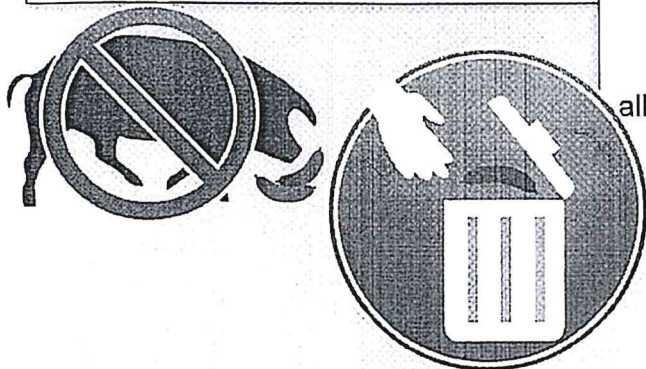
Trasporti animali? Disinfetta il tuo camion prima di ogni carico.  
In ogni caso, durante gli spostamenti, non lasciare avanzi di cibo in luoghi aperti.

## SEI ALLEVATORE?

Se allevi in particolare suini, applica le misure di biosicurezza, evita il contatto con gli animali selvatici o con altri suini.

## SEI VETERINARIO?

Fai attenzione ad ogni segnale di sospetto in allevamento o al macello. Non escludere a priori la diagnosi di Peste Suina Africana.



Per ogni informazione utile consulta in sito [www.salute.gov.it](http://www.salute.gov.it)



Ministero della Salute  
Direzione generale della sanità animale  
e dei farmaci veterinari





# ALLERTA PESTE SUINA AFRICANA

## ATTENZIONE!

IT

La Peste Suina Africana, malattia virale altamente contagiosa, è diffusa in Europa e attualmente rappresenta una minaccia per milioni di suini domestici e di cinghiali. Tale malattia, non pericolosa per l'uomo, può essere trasmessa attraverso gli alimenti agli animali sani.

Assicuratevi di gettare gli avanzi degli alimenti in appositi contenitori per rifiuti chiusi!

## WARNING!

EN

Highly contagious African Swine Fever has been spreading through Europe and is now a threat for millions of domestic pigs and wild boar. This disease, which is not dangerous for humans, can be transmitted by food.

Please make sure that all leftover food is put in sealed waste containers!

## ATTENTION!

FR

La peste porcine africaine, maladie virale très contagieuse, circule activement dans certains pays européens; c'est une menace pour des millions de porcs domestiques et de sangliers sauvages. Cette maladie, non contagieuse pour les humains, peut être transmise par la nourriture.

Assurez-vous de bien jeter vos restes de repas dans des poubelles prévues à cet effet et fermées.

## WARNUNG!

DE

Hoch ansteckende afrikanische Schweinefieber ist gewesen Verbreitung in Europa und ist jetzt eine Bedrohung für Millionen von Hausschweinen und Wildtieren Eber. Diese Krankheit, die nicht gefährlich ist für Menschen, kann durch Nahrung übertragen werden.

Bitte Stellen Sie sicher, dass alle Essensreste hineingelegt werden verschlossene Abfallbehälter!

## UWAGA!

PL

Na terenie Europy rozprzestrzenia się w wysokim stopniu zakaźna choroba – afrykański pomór świń – stanowiąc zagrożenie dla milionów sztuk hodowlanej trzody chlewnej oraz pogłowia dzików. Ta niebędąca zagrożeniem dla człowieka choroba może być przenoszona także przez żywność. Dlatego prosimy wyrzucać resztki żywności wyłącznie do zamykanych pojemników na śmieci i odpady!

## ATENȚIE!

RO

Se răspândește în Europa pesta porcină africană extrem de contagioasă care amenință milioane de porci domestici și mistreți. Prin alimente se poate transmite această boală care pentru om nu este periculoasă.

De aceea vă rugăm să aruncați resturile alimentare doar în recipiente de gunoi care pot fi închise!



*Ministero della Salute*  
Direzione generale della sanità animale  
e dei farmaci veterinari  
[www.salute.gov.it](http://www.salute.gov.it)

